

Generell stillingsbetenkning for undervisnings- og forskerstillinger

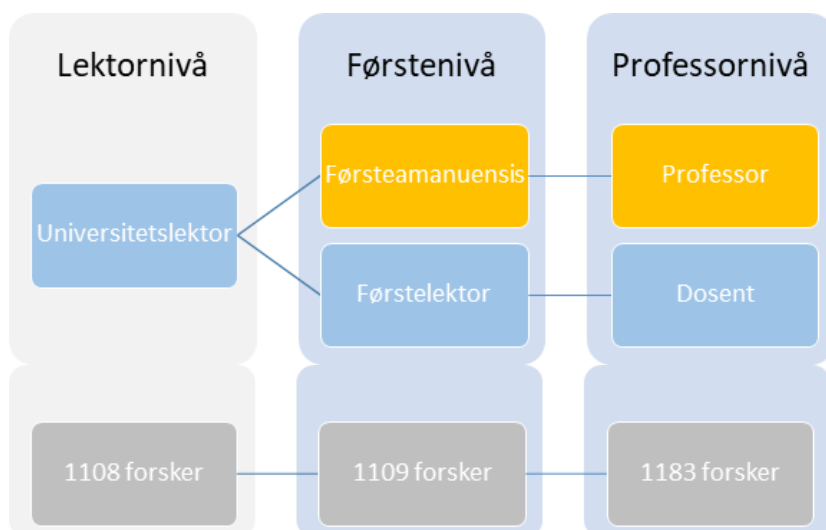
Utdrag fra retningslinjer for ansettelse og opprykk i undervisnings- og forskerstillinger ved UiS
vedtatt 22.10.2020

1 Stillingsstruktur og -innhold

Forskrift om ansettelse og opprykk i undervisnings- og forskerstillinger fastsetter generelle kriterier for ansettelse i ordinære undervisnings- og forskerstillinger ved institusjoner under Lov om universiteter og høyskoler. I tillegg til kombinerte undervisnings- og forskerstillinger kan det foretas ansettelse i rene undervisningsstillinger så vel som rene forskerstillinger. Stillingsstrukturen synliggjør universitetets politikk med hensyn til bruk av de ulike stillingene.

UiS skal ha en stillingsstruktur for undervisnings- og forskerstillinger som bidrar til å nå universitetets strategiske målsettinger innenfor undervisning, forskning, formidling og innovasjon. Begrepet forskning innbefatter her også kunstnerisk utviklingsarbeid, og begrepet *kunstnerisk forskning* blir derfor i noen tilfeller brukt som en omforent forståelse av begrepene forskning og kunstnerisk arbeid i et akademisk miljø.

Ut fra grunnprinsippet om forskningsbasert undervisning skal det som hovedregel foretas ansettelse i kombinerte undervisnings- og forskerstillinger. Faste stillinger kunngjøres som professor eller førsteamanuensis, avhengig av kompetansebehov. Dosent benyttes som opprykkstilling for førstelektor. Førstelektor benyttes først og fremst som opprykkstilling for fast ansatt universitetslektor som ikke har anledning til å ta en doktorgrad innenfor fagområdet. Rene forskerstillinger og rene undervisningsstillinger som universitetslektor kan unntaksvis være et alternativ når oppgavens karakter tilsier det.



De tre karriereveiene er skilte, dvs. at førstelektor ikke kan søke kvalifikasjonsopprykk til professor eller overgang til stilling som førsteamanuensis.

Ansettelse på innstegsvilkår

Universitetet kan foreta ansettelse på innstegsvilkår som førsteamanuensis eller postdoktor. Ansettelse, innenfor årsverksramme fastsatt av Kunnskapsdepartementet, reguleres i Forskrift om ansettelse på innstegsvilkår. Slik ansettelse har som formål å legge til rette for rekrutteringen av talentfullt faglig personale. Ordningen skal bidra til å styrke universitetets mulighet til å konkurrere om de beste kandidatene internasjonalt, og forplikte oss til å medvirke i videreutviklingen av den ansattes kompetanse både innen undervisning, forskning og formidling/innovasjon. Den som ansettes skal gis forutsigbarhet i arbeidet med å kvalifisere seg for fast ansettelse i undervisnings- og forskerstilling gjennom et langvarig ansettelsesforhold, og oppfølging og ressurstilførsel fra universitetet. Ansettelse på innstegsvilkår skal begrunnes med et særskilt kompetansebehov og forutsetter bred internasjonal kunngjøring.

Stillingsinnhold og arbeidsplanlegging

Nedenfor følger oversikt over aktuelle oppgaver for ansatte i undervisnings- og forskerstillinger ved UiS. Det forventes at den som ansettes støtter opp om og deltar i den øvrige aktiviteten ved fakultetet/museet og aktiviteter på tvers av enhetsgrenser. En årlig plan for det arbeidet som skal utføres (arbeidsplan) settes opp etter samtale mellom arbeidstaker og nærmeste leder, dette i samsvar med universitetets retningslinjer for arbeidsplanlegging.

1.1 Professor

Professor er en kombinert undervisnings- og forskerstilling med vitenskapelig kompetanse på høyeste nivå. Aktuelle oppgaver for professor:

Forskning, faglig utvikling, innovasjon og entreprenørskap

- bidrar til utvikling av fagmiljøet, herunder økt forskningsproduksjon/kunstnerisk forskning og publisering som viser at aktiviteten er i internasjonal kunnskapsfront
- forsker og driver faglig utviklingsarbeid innenfor fagområdet med høy kvalitet
- fremmer åpen forskning og forskningens egenverdi (Open Science)
- initierer, skaffer ekstern finansiering til, leder og gjennomfører større forsknings- og utviklingsprosjekter
- driver forskningsvirksomhet innenfor områder som grunn-, anvendbar-, næringsrettet-, praksisnær-, profesjonsrettet- og annen samfunnsrelevant forskning, også på oppdrag fra, og i samarbeid med samfunns- og arbeidsliv
- tar initiativ til, etablerer og videreutvikler tverrfaglig forskningssamarbeid ved universitetet – nettverk, sentre og/eller forskergrupper
- utfører fagfellearbeid (review) nasjonalt og internasjonalt
- involverer studenter i forskning og faglig utviklingsarbeid
- tar initiativ til og driver regionalt, nasjonalt og internasjonalt samarbeid om forskning og faglig utvikling
- bidrar til innovasjon og verdiskaping basert på resultater fra forskning og faglig utviklingsarbeid
- involverer studentene i entreprenørskapsaktiviteter og bidrar til å utvikle deres entreprenørskapskompetanse
- bidrar til at resultater fra forskning blir tatt i bruk i samfunnet

Utdanning

- bidrar til utvikling av hovedsakelig master- og doktorgradsprogram, men også studieprogram på lavere grads nivå, med høy faglig kvalitet
- videreutvikler og styrker utdanningsprogrammernes faglige omdømme gjennom å gi undervisning og veiledning av høy kvalitet på hovedsakelig master- og doktorgradsnivå, men også på lavere gradsnivå
- bidrar i fagfellevurdering av utdanning nasjonalt og internasjonalt
- bidrar i og utvikler aktuelle etter- og videreutdanningstilbud
- ivaretar veilederansvar for doktorgradskandidater og postdoktorer og evaluerer doktorgradsprosjekter
- legger til rette for studentenes læring i tråd med studieprogrammernes læringsmål
- driver kontinuerlig pedagogisk utviklingsarbeid på egne og fagmiljøets vegne
- bidrar ved utvikling av nye undervisningsmetoder og bruk av ulike digitale læringsressurser
- gjennomfører studentevalueringer og driver kontinuerlig utvikling av utdanningenes kvalitet i lys av universitetets kvalitetssystem

Formidling og samfunnskontakt

- formidler forskningsresultat i norske og internasjonale publiseringskanaler, og fremmer åpen publisering (Open Access)
- driver populærvitenskapelig formidling
- bidrar med ny forskningsbasert kunnskap på faglig anerkjente konferanser, nasjonalt og internasjonalt
- deltar aktivt i fag- og samfunnsdebatten
- bidrar til utvikling av samarbeid med samfunns-, kultur- og arbeidsliv
- etablerer kollegiale nettverk og faggruppesamarbeid på UiS
- bygger og ivaretar et bredt samarbeid med privat, offentlig og/eller frivillig sektor, regionalt, nasjonalt og internasjonalt

Administrasjon

- leder an i institusjons- og fagstrategisk arbeid
- bidrar i oppbygging av nye studieprogram og undervisningsemner
- deltar i sensuoppdrag internt og eksternt
- ivaretar verv i nasjonale og internasjonale komiteer, samt i råd og utvalg ved UiS

1.2 Dosent

Dosent er en kombinert undervisnings- og forskerstilling med vitenskapelig kompetanse på høyeste nivå rettet mot yrkesfeltet og pedagogisk utviklingsarbeid. Dosent har særlig oppmerksomhet på utvikling av profesjonsrettet kunnskap, pedagogisk utviklingsarbeid og forskning rettet mot praksis- og yrkesfeltet. Aktuelle oppgaver for dosent:

Forskning, faglig utvikling, innovasjon og entreprenørskap

- bidrar til utvikling av fagmiljøet, herunder økt profesjonsrettet kunnskap, pedagogisk utvikling og forskning rettet mot yrkesfeltet
- forsker og driver faglig utviklingsarbeid av høy kvalitet rettet mot yrkesfeltet
- fremmer åpen forskning og forskningens egenverdi (Open Science)
- initierer, skaffer ekstern finansiering til, leder og gjennomfører større forsknings- og utviklingsprosjekter rettet mot yrkesfeltet
- driver praksisnær- og profesjonsrettet forskning, også på oppdrag fra, og i samarbeid med samfunns- og arbeidsliv
- tar initiativ til, etablerer og videreutvikler tverrfaglig forskningssamarbeid ved universitetet – nettverk, sentre og/eller forskergrupper
- ivaretar fagfellearbeid (review) nasjonalt og internasjonalt
- involverer studenter i forsknings- og utviklingsarbeid
- tar initiativ til og driver regionalt, nasjonalt og internasjonalt samarbeid om forskning og faglig utvikling
- bidrar til innovasjon og verdiskaping basert på resultater fra forskning og faglig utviklingsarbeid
- involverer studentene i entreprenørskapsaktiviteter og bidrar til å utvikle deres entreprenørskapskompetanse
- bidrar til at resultater fra forskning blir tatt i bruk i samfunnet

Utdanning

- bidrar til utvikling av hovedsakelig masterprogram, men også studieprogram på lavere grads nivå, med høy faglig kvalitet
- videreutvikler og styrker utdanningsprogrammernes faglige omdømme gjennom å gi undervisning og veiledning av høy kvalitet, hovedsakelig på masternivå, men også på lavere grads nivå
- bidrar inn i fagfellevurderingen av utdanning, nasjonalt og internasjonalt
- bidrar i, og utvikler aktuelle etter- og videreutdanningstilbud
- legger til rette for studentenes læring i tråd med studieprogrammernes læringsmål
- driver kontinuerlig pedagogisk utviklingsarbeid og utviklingsprosjekter på egne og fagmiljøets vegne
- tar initiativ til tverrfaglig samarbeid om utdanning ved UiS
- bidrar til utvikling av fagmiljøet, herunder økt samarbeid med yrkes- og profesjonsfeltet, faglig-, kunstnerisk- og pedagogisk utvikling
- gjennomfører studentevalueringer og driver kontinuerlig utvikling av utdanningenes kvalitet i lys av universitetets kvalitetssystem
- bidrar ved utvikling av nye undervisningsmetoder og bruk av ulike digitale læringsressurser

Formidling og samfunnskontakt

- formidler forskningsresultat i norske og internasjonale publiseringskanaler, og fremmer åpen publisering (Open Access)
- driver populærvitenskapelig formidling
- bidrar til kunnskapsdeling på faglig anerkjente konferanser, nasjonalt og internasjonalt
- deltar aktivt i fag- og samfunnsdebatten
- bidrar til utvikling av samarbeid med samfunns-, kultur- og arbeidsliv
- bygger og ivaretar et bredt samarbeid med privat, offentlig og/eller frivillig sektor, regionalt, nasjonalt og internasjonalt
- etablerer kollegiale nettverk og faggruppesamarbeid på UiS samt nettverk og samarbeid med forskere nasjonalt og internasjonalt

Administrasjon

- leder an i institusjons- og fagstrategisk arbeid
- bidrar til oppbygging av nye studieprogram og undervisningsemner med fokus på yrkesfeltet
- deltar i sensuropprag internt og eksternt, deltar i sakkyndige komiteer og interne vurderingskomiteer
- ivaretar verv i nasjonale og internasjonale komiteer, samt i råd og utvalg ved UiS

1.3 Førsteamanuensis

Førsteamanuensis er en kombinert undervisnings- og forskerstilling. Aktuelle oppgaver for førsteamanuensis:

Forskning, faglig utvikling, innovasjon og entreprenørskap

- forsker og driver faglig utviklingsarbeid av høy kvalitet innenfor fagområdet
- fremmer åpen forskning og forskningens egenverdi (Open Science)
- initierer, skaffer ekstern finansiering til, driver og gjennomfører forsknings- og utviklingsprosjekter
- driver forskningsvirksomhet innenfor områder som grunn-, anvendbar-, næringsrettet-, praksisnær-, profesjonsrettet- og annen samfunnsrelevant forskning, også på oppdrag fra, og i samarbeid med samfunns- og arbeidsliv, deltar i og utvikler forskningsfellesskap ved universitetet - sentre eller forskergrupper
- involverer studenter i forsknings- og utviklingsarbeid
- etablerer kollegiale nettverk og faggruppesamarbeid på UiS samt nettverk og samarbeid med forskere nasjonalt og internasjonalt
- bidrar til innovasjon og verdiskaping basert på resultater fra forskning, faglig utviklingsarbeid
- involverer studentene i entreprenørskapsaktiviteter og bidrar til å utvikle deres entreprenørskapskompetanse
- bidrar til at resultater fra forskning blir tatt i bruk i samfunnet

Utdanning

- bidrar til utvikling av faglig sterke og relevante utdanningsprogram
- videreutvikle og styrke utdanningsprogrammene faglige omdømme gjennom å gi undervisning og veiledning av høy kvalitet på hovedsakelig bachelor- og masterprogram
- bidrar i og utvikler aktuelle etter- og videreutdanningstilbud
- har veilederansvar for doktorgradskandidater og kan bidra med veiledning av postdoktorer innenfor områder hvor en har særskilt kompetanse
- legger til rette for studentenes læring i tråd med studieprogrammene læringsmål
- driver kontinuerlig pedagogisk utviklingsarbeid på egne og fagmiljøets vegne
- bidrar ved utvikling av nye undervisningsmetoder og bruk av ulike digitale læringsressurser
- gjennomfører studentevalueringer og driver kontinuerlig utvikling av utdanningenes kvalitet i lys av universitetets kvalitetssystem

Formidling og samfunnskontakt

- formidler forskningsresultat i norske og internasjonale publiseringskanaler, og fremmer åpen publisering (Open Access)
- driver populærvitenskapelig formidling
- bidrar til forskningsbasert kunnskapsdeling i faglig anerkjente konferanser, nasjonalt og internasjonalt
- deltar i fag- og samfunnsdebatten
- bidrar til utvikling av samarbeid med samfunns-, kultur- og arbeidsliv
- bygger og ivaretar samarbeid med privat, offentlig og/eller frivillig sektor, nasjonalt og internasjonalt

Administrasjon

- deltar i institusjons- og fagstrategisk arbeid og ved oppbygging av nye studieprogram og undervisningsemner
- legger til rette for ulike vurderings- og eksamensformer og deltar i sensurarbeid lokalt og nasjonalt
- ivaretar verv i nasjonalt og internasjonale komiteer, samt i råd og utvalg ved UiS

1.4 Førstelektor

Førstelektor er en kombinert undervisnings- og forskerstilling med særlig ansvar for planlegging og gjennomføring av undervisning, utviklingsarbeid (særsilt pedagogisk utvikling) og tilrettelegging av erfaringsutveksling, med forankring i profesjon eller yrke.

Stillingen som førstelektor retter seg særlig mot utvikling av profesjonsrettet kunnskap, pedagogisk- og faglig utviklingsarbeid og rettet mot praksis- og yrkesfeltet. Aktuelle oppgaver for førstelektor:

Utdanning

- bidrar til utvikling av faglig sterke og relevante utdanningsprogram
- videreutvikler og styrker utdanningsprogrammets faglige omdømme gjennom å gi undervisning og veiledning av høy kvalitet på bachelor- og masternivå
- bidrar i og utvikler aktuelle etter- og videreutdanningstilbud
- legger til rette for studentenes læring i tråd med studieprogrammets læringsmål
- driver kontinuerlig pedagogisk utviklingsarbeid på egne og fagmiljøets vegne
- bidrar til utvikling av nye undervisningsmetoder og bruk av ulike digitale læringsressurser
- gjennomfører studentevalueringer og driver kontinuerlig utvikling av utdanningens kvalitet i lys av universitetets kvalitetssystem

Faglig utvikling, innovasjon og entreprenørskap

- driver faglig utviklingsarbeid av høy kvalitet særlig rettet mot praksis- og yrkesfeltet
- initierer, skaffer ekstern finansiering til, driver og gjennomfører utviklingsprosjekter rettet mot praksis- og yrkesfeltet
- fremmer åpen forskning og forskningens egenverdi (Open Science)
- driver praksisnær og profesjonsrettet utviklingsarbeid også på oppdrag fra, og i samarbeid med samfunns- og arbeidsliv
- involverer studenter i faglig utviklingsarbeid
- etablerer kollegiale nettverk og faggruppesamarbeid på UiS samt nettverk og samarbeid med forskere nasjonalt og internasjonalt
- bidrar til innovasjon og verdiskaping basert på resultater fra forskning og faglig utviklingsarbeid
- involverer studentene i entreprenørskapsaktiviteter og bidrar til å utvikle deres entreprenørskapskompetanse
- bidrar til at resultater fra forskning blir tatt i bruk i samfunnet

Formidling og samfunnskontakt

- formidler forsknings- og utviklingsresultat i norske og internasjonale publiseringskanaler, og fremmer åpen publisering (Open Access)
- driver populærvitenskapelig formidling
- bidrar på faglig anerkjente konferanser, nasjonalt og internasjonalt
- deltar i fag- og samfunnsdebatten
- bygger og ivaretar et bredt samarbeid med privat, offentlig og/eller frivillig sektor, nasjonalt og internasjonalt
- samarbeider tett med profesjons- og yrkesfeltet for videreutvikling av universitetets studietilbud, forsknings- og utviklingsvirksomhet

Administrasjon

- deltar i institusjons- og fagstrategisk arbeid og ved oppbygging av nye studieprogram og undervisningsemner
- legger til rette for ulike vurderingsmåter og eksamen, samt deltar i sensurarbeid lokalt og nasjonalt
- deltar i sakkyndige komiteer og interne vurderingskomiteer
- ivaretar verv i nasjonale komiteer, samt i råd og utvalg ved UiS

1.5 Universitetslektor

Universitetslektor er en ren undervisningsstilling. Stillingen kan unntaksvis benyttes ved ansettelse av personer som bare, eller hovedsakelig, skal ivareta undervisningsoppgaver.

Ved UiS kan det foretas ansettelse i rene undervisningsstillinger ved vikarbehov grunnet permisjon fra fast ansatt i undervisnings- og forskerstilling, eller ved tidsbegrenset behov for økt undervisningskapasitet. Den som ansettes skal ivareta undervisning i en avgrenset periode og får dermed normalt ikke avsatt tid til forsknings- og utviklingsarbeid, herunder faglig oppdatering.

Unntaksvis kan det foretas fast ansettelse i rene undervisningsstillinger innenfor fagområder hvor det over tid har vist seg vanskelig å få tak i personer med forskerkompetanse. Dette for å ivareta undervisning på lavere nivå. Muligheten for ansettelse i kvalifiseringsstilling med sikte på fast ansettelse i kombinert undervisnings- og forskerstilling skal vurderes før en foretar ansettelse i fast undervisningsstilling.

Primæroppgaven for den som ansettes som universitetslektor er undervisning. Forskning inngår ikke som oppgave ved ansettelse som universitetslektor. Heltidsansatte vil imidlertid normalt kunne benytte undervisningsfrie perioder til forskningsaktiviteter, faglig og pedagogisk oppdatering og utvikling.

Aktuelle oppgaver for universitetslektor:

Utdanning

- bidrar til å utvikle faglig sterke og relevante utdanningsprogram
- videreutvikler og styrker utdanningsprogrammene faglige omdømme gjennom å gi undervisning og veiledning av høy kvalitet på bachelornivå og kan bidra med undervisning og veiledning på masternivå innenfor områder hvor en har særskilt kompetanse
- bidrar i og utvikler aktuelle etter- og videreutdanningstilbud
- legger til rette for studentenes læring i tråd med studieprogrammene læringsmål
- driver pedagogisk utvikling og læremiddelproduksjon
- inngår i kontinuerlige kompetansehevingsprosesser knyttet til undervisning og veiledning
- bidrar til utvikling av nye undervisningsmetoder og bruk av ulike digitale læringsressurser
- gjennomfører studentevalueringer og driver kontinuerlig utvikling av utdanningenes kvalitet i lys av universitetets kvalitetssystem

Faglig utvikling

- driver faglig utviklingsarbeid
- bistår ved gjennomføring av oppdragsforskning
- involverer studenter i faglig utviklingsarbeid
- involverer studentene i entreprenørskapsaktiviteter og bidrar til å utvikle deres entreprenørskapskompetanse
- etablerer kollegiale nettverk og faggruppesamarbeid på UiS

Formidling og samfunnskontakt

- deltar i fag- og samfunnsdebatten
- bidrar til utvikling av samarbeid med samfunns-, kultur- og arbeidsliv
- bygger og ivaretar nettverk med privat, offentlig og/eller frivillig sektor

Administrasjon

- deltar i fagstrategisk arbeid og ved oppbygging av nye undervisningsemner/fagfelt
- legger til rette for ulike vurderings- og eksamensformer og deltar i sensurarbeid
- ivareta verv i nasjonale komiteer, samt i råd og utvalg ved UiS

1.6 Forsker

Ut fra grunnprinsippet om forskningsbasert undervisning skal det som hovedregel foretas ansettelse i kombinerte undervisnings- og forskerstillinger. Det kan foretas ansettelse i rene forskerstillinger tilknyttet tidsavgrensede forskningsprosjekter, hovedsakelig oppdragsfinansiert.

Som hovedregel skal arbeidsoppgavene i stilling som forsker disponeres uavkortet til forskningsaktivitet, men i tillegg kan det være aktuelt å pålegge andre plikter som har direkte relevans for forskningsprosjektet, herunder veiledning av stipendiater. Det må imidlertid være helt klart at den som ansettes ikke skal ivareta ordinær undervisning. Konkret definering av stillingsinnhold vil imidlertid avhenge av det aktuelle prosjektet forsker er tilknyttet. Aktuelle oppgaver for forsker:

Forskning, faglig utvikling, innovasjon og entreprenørskap

- forsker og driver faglig utviklingsarbeid av høy kvalitet innenfor fagområdet
- fremmer åpen forskning og forskningens egenverdi (Open Science)
- initierer, skaffer ekstern finansiering til, driver og gjennomfører forsknings- og utviklingsprosjekter
- driver grunn-, anvendbar-, næringsrettet-, praksisnær- profesjonsrettet og/eller samfunnsrelevant forskning, også på oppdrag fra, og i samarbeid med samfunns- og arbeidsliv
- deltar i og utvikler forskningsfelleskap ved universitetet – sentre eller forskergrupper
- etablerer kollegiale nettverk og faggruppesamarbeid på UiS samt nettverk og samarbeid med forskere nasjonalt og internasjonalt
- bidrar til innovasjon og verdiskaping basert på resultater fra forskning og faglig utviklingsarbeid
- bidrar til at resultater fra forskning blir tatt i bruk i samfunnet

Veiledning

- gir veiledning av høy kvalitet på doktorgradsnivå (forutsetter vitenskapelig kompetanse på doktorgrads- eller professornivå, dvs. ansettelse som 1109/1183 forsker)

Formidling og samfunnskontakt

- formidler forskningsresultat i norske og internasjonale publiseringskanaler, og fremmer åpen publisering (Open Access)
- driver populærvitenskapelig formidling
- bidrar med ny forskningsbasert kunnskap på faglig anerkjente konferanser, nasjonalt og internasjonalt
- deltar i fag- og samfunnsdebatten
- bidrar til utvikling av samarbeid med samfunns-, kultur- og arbeidsliv
- bygger og ivaretar et bredt nettverk med privat, offentlig og/eller frivillig sektor, nasjonalt og internasjonalt

Administrasjon

- deltar i sakkyndige komiteer og interne vurderingskomiteer
- ivaretar verv i nasjonale og internasjonale komiteer, samt i råd og utvalg ved UiS

1.7 Bistillinger

Iht. uhl § 6-6 kan det foretas midlertidig ansettelse i inntil 20% av undervisnings- og forskerstilling, ofte kalt bistilling. Bistillingsordningen er et virkemiddel i universitetets formaliserte samarbeid med industri, næringsliv, helsesektor, instituttsektor m.m. og bidrar til samhandling, gjensidig kompetanseoverføring og faglig integrasjon med beslektede miljøer. I tillegg gir den universitetet mulighet for å tilføre spisskompetanse på et fagområde for en begrenset periode, f.eks. ved oppbygging av nye fagområder.

Ved bruk av bistillingsordningen for formalisering av samarbeid med annen institusjon vil ansettelsen være knyttet til stillingsinnehavers ansettelsesforhold ved samarbeidende institusjon. Endring av hovedarbeidsgiver vil da kunne gi grunnlag for oppsigelse av bistilling.

Normalt besettes bistillingene for en åremålsperiode på mellom tre og fem år, dersom ikke spesielle grunner taler for at ansettelsen i en bestemt bistilling bør være fast. Åremålsperioden kan utvides. Dette forutsetter en grundig vurdering av stillingens betydning for det aktuelle fagmiljø og for institusjonen som helhet, og at stillingsinnehaveren har utført sitt arbeid fullt ut tilfredsstillende.

Den som ansettes i bistilling bør kunne dokumentere utdanningsfaglig kompetanse knyttet til høyere utdanning, jf. pkt. 2.2, men dette er ikke et absolutt krav.

Professor II

Kvalifikasjonskrav for professor II er tilsvarende som for professor, men fagområdet vil ofte være smalere enn for ordinær professorstilling. Det kan gjøres unntak fra kravet om utdanningsfaglig kompetanse knyttet til høyere utdanning.

Professor II stillingene skal i hovedsak brukes til å innhente spisskompetanse innenfor et fagområde, men stillingen kan også benyttes ved etablering av nasjonale og internasjonale nettverk med den hensikt å utvikle og styrke den faglige aktiviteten og heve kompetansen ved UiS. Den som ansettes skal kunne bidra innenfor hovedansvarsområdene for professor, dvs. undervisning, veiledning av doktorgradskandidater, forskning, forskningsformidling, forskningsledelse og innovasjon.

Professor II stillingene kan også brukes som middel for å realisere strategiske mål som f.eks. oppbygging, etablering og videreutvikling av nye fag- og forskningsområder og for å realisere målet om bedre balanse mellom kjønnene i vitenskapelige stillinger.

Førsteamanuensis II

Kvalifikasjonskrav for førsteamanuensis II er tilsvarende som for førsteamanuensis, men det kan gjøres unntak fra kravet om utdanningsfaglig kompetanse knyttet til høyere utdanning

Førsteamanuensis II stillingene skal i hovedsak brukes for å innhente spisskompetanse innenfor et fagområde. De skal også bidra til å etablere nasjonale og internasjonale nettverk med den hensikt å utvikle og styrke den faglige aktiviteten.

Universitetslektor II

Kvalifikasjonskrav for universitetslektor II er tilsvarende som for universitetslektor, men det kan gjøres unntak fra kravet om utdanningsfaglig kompetanse knyttet til høyere utdanning.

Ved UiS benyttes universitetslektor II først og fremst for å innhente spisskompetanse fra praksisfeltet. Personer fra praksisfeltet ansettes da i inntil 20% universitetslektorstilling for å ivareta den mer praktiskrettede undervisningen. Ansettelsesforholdet er knyttet til stillingsinnehavers hovedstilling.